



Home to me is my mom, sisters,
and brother. My family wherever we are
is home.

★ from, Kayla ★

"Para mí, mi hogar son mi mami, mis hermanas y mi hermano. Mi familia, dondequiera que estemos, es mi hogar." - de Kayla




No es ningún secreto que el camino en la creación de viviendas asequibles es largo, complejo y, a menudo, bastante complicado.

Proporcionar viviendas y servicios a poblaciones desfavorecidas requiere un alto nivel de comunicación con diversos organismos gubernamentales, cumplimiento, negociación de la financiación, obtención de permisos, diseño de programas sostenibles y garantizar la alineación con nuestras partes interesadas a lo largo de todo ese arduo proceso, que abarca desde el desarrollo hasta la prestación de servicios clave para los más necesitados.

Esta vertiente técnica de nuestro trabajo, que tan bien manejan los miembros de nuestro talentoso equipo y nuestros socios, en ocasiones puede tener días en los que nuestra misión pareciera fuera de nuestro alcance. Cuando sentimos esa sensación de fatiga, siempre hay una "chispa" especial que vuelve a encender nuestra pasión. Este año, esa chispa llegó en forma de la hermosa obra de arte creada por una de nuestras residentes más pequeñas y que aparece en la portada del Informe de Impacto de este año: el hogar se define por las personas que amamos y los recuerdos que creamos. El papel de PSHH es ayudar a reunir a familias y comunidades en un lugar y un espacio seguro al que puedan llamar "hogar".

Nuestros esfuerzos de planificación, financiación y abogacía pueden resumirse en una corta pero significativa frase: "El hogar es..."



Shelly Higginbotham
Presidente del Consejo



Ken Trigueiro
Director Ejecutivo y Presidente

Gracias a nuestro *Consejo Directivo*

Shelly Higginbotham | *Presidente*

Vito Gioiello | *Vicepresidente*

Kevin Clerici

Hazel Davalos

Dieter Eckert, M.D.

Jose Flores

Paula Johnson

Sonia Kroth

Julissa Peña

Karol Schulkin

Nick Tompkins

Yolanda Vasquez

Un compromiso con *la equidad*

PSHH, en consonancia con su misión, tiene la responsabilidad de impactar de manera positiva las vidas de nuestros residentes y miembros del equipo, promoviendo la equidad racial, la diversidad y la inclusión en todas nuestras actividades. Esto abarca:

- Construir comunidades conscientes que mejoren el racismo histórico y sistémico, la desigualdad de ingresos y la discriminación.
- Desarrollar políticas y procedimientos que protejan a los residentes y a los miembros del equipo contra el trato desigual.
- Proporcionar oportunidades de aprendizaje y crecimiento a través de oportunidades inclusivas en todos los niveles de la organización.

Como organización que desarrolla terrenos y brinda viviendas asequibles, expresamos un reconocimiento de tierras desarrollado en colaboración con las tribus locales Chumash para recordar a los que servimos, y a nosotros mismos, que somos solo huéspedes en territorios no cedidos.

“Con sincera gratitud y humildad reconocemos a los pueblos indígenas y a los territorios no cedidos que hoy día ocupan nuestra organización. Rendimos respeto a los indios Chumash YTT del Norte, a la Banda Chumash de Santa Ynez, a la Tribu de Indios de la Misión Barbeño/Ventureño, a los Chumash Cruzeños y a la Tribu Salinan, reconociendo a sus ancestros, a sus generaciones actuales y a sus futuras generaciones como los protectores de estas tierras. Honramos y respetamos la conexión sagrada entre los pueblos ndígenas y las tierras que han administrado y cuidado durante generaciones”.



Resumen del año

Apertura de
126
nuevas unidades



270+
estudiantes atendidos



230+
miembros del equipo hacen avanzar la misión de PSHH

\$166M
de dólares en contratos de construcción activos

19,400
horas de trabajo aportadas por los propietarios-construtores



0
de los estudiantes de Camino Scholars se graduaron con deuda estudiantil



\$1.2M
de dólares en hipotecas de bajo interés y diferidas fueron suscritas por PSHH





Hemos ayudado a

40

familias a comprar casas en la Costa Central y a obtener asistencia para el pago inicial

54

hogares recibieron formación y cursos para la compra de viviendas

“El programa Propietarios de Viviendas de People's Self-Help Housing ha tenido un impacto positivo en nuestras vidas. Como madre soltera, nunca imaginé poder tener la oportunidad de calificar para la compra de una vivienda.

El programa no sólo nos dio la oportunidad de comprar una casa, pero también nos enseñó las habilidades para construir y trabajar en equipo, y he construido relaciones significativas con mis vecinos.

Mis hijos y yo podemos decir que nuestra nueva casa tiene un poco de cada uno de nosotros, y todo el sudor y el esfuerzo han merecido la pena”

- Nancy, propietaria-constructora en Summer Holly Lane

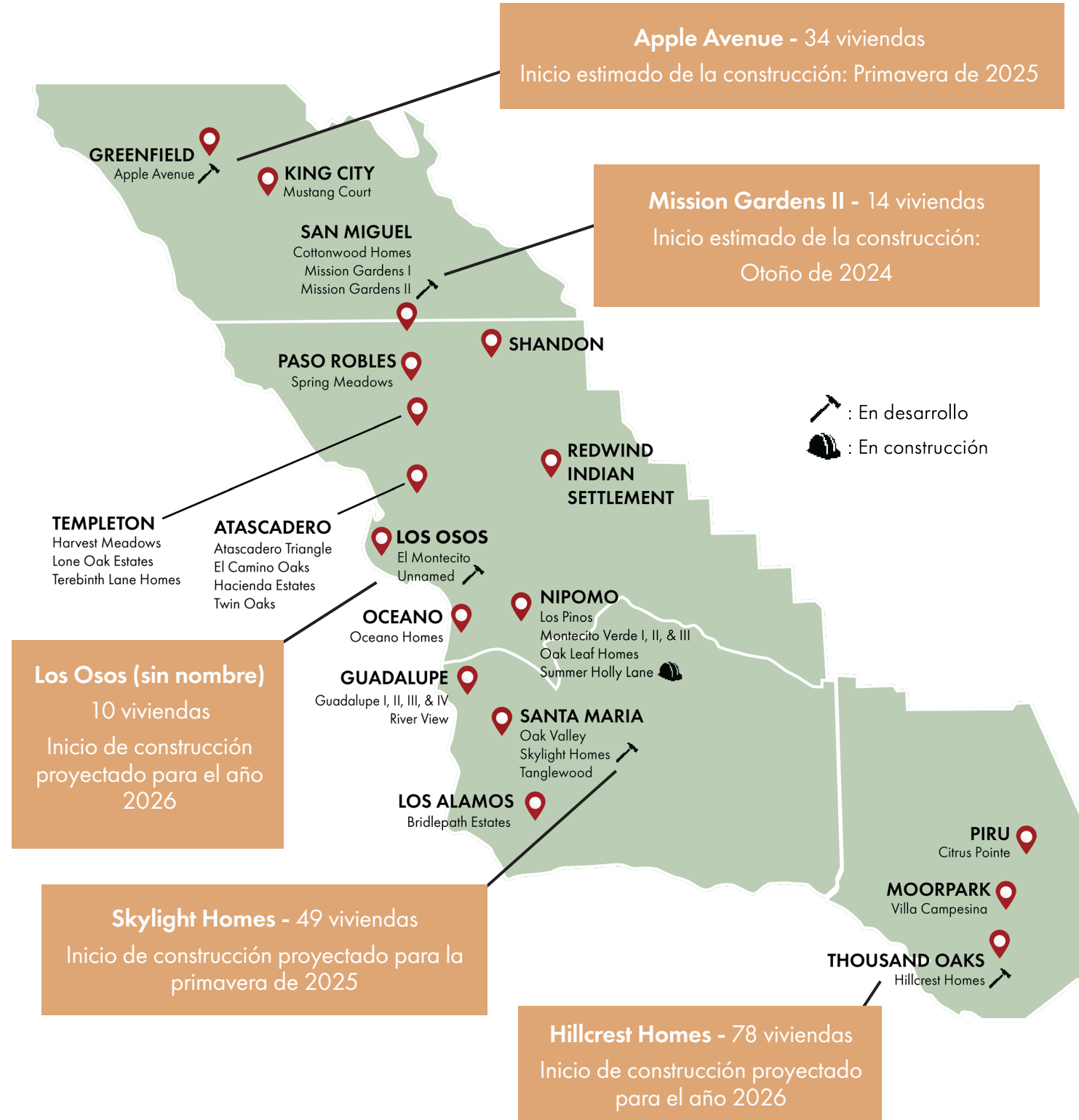


¡El progreso en Summer Holly Lane en Nipomo ha sido notable! Después de 16 meses de arduo trabajo, los diez hogares completarán la construcción y se mudarán a sus nuevas casas en diciembre de 2024.

Cambiando vidas mediante

la propiedad de una vivienda

La iniciación de un nuevo proyecto de vivienda en propiedad suele conllevar entre 3 y 4 años de trabajo con las jurisdicciones locales, las partes interesadas de la comunidad, los programas federales y las agencias estatales. Esto incluye obtener la aprobación del diseño, realizar la revisión medioambiental, la obtener subvenciones e hipotecas y la instalación de mejoras públicas. Este proceso altamente colaborativo está dándose actualmente para poder traer más de **170+ nuevas viviendas** a la Costa Central.



Lugares a los que se llama *hogar*

Adquirir y desarrollar terrenos es cada vez más difícil, especialmente en uno de los mercados inmobiliarios más caros de Estados Unidos. Sin embargo, la planificación cuidadosa y las asociaciones estratégicas están trabajando actualmente para hacer realidad casi **1,000 nuevas unidades** en la Costa Central.

611

nuevas unidades en fase de adquisición y predesarrollo

376

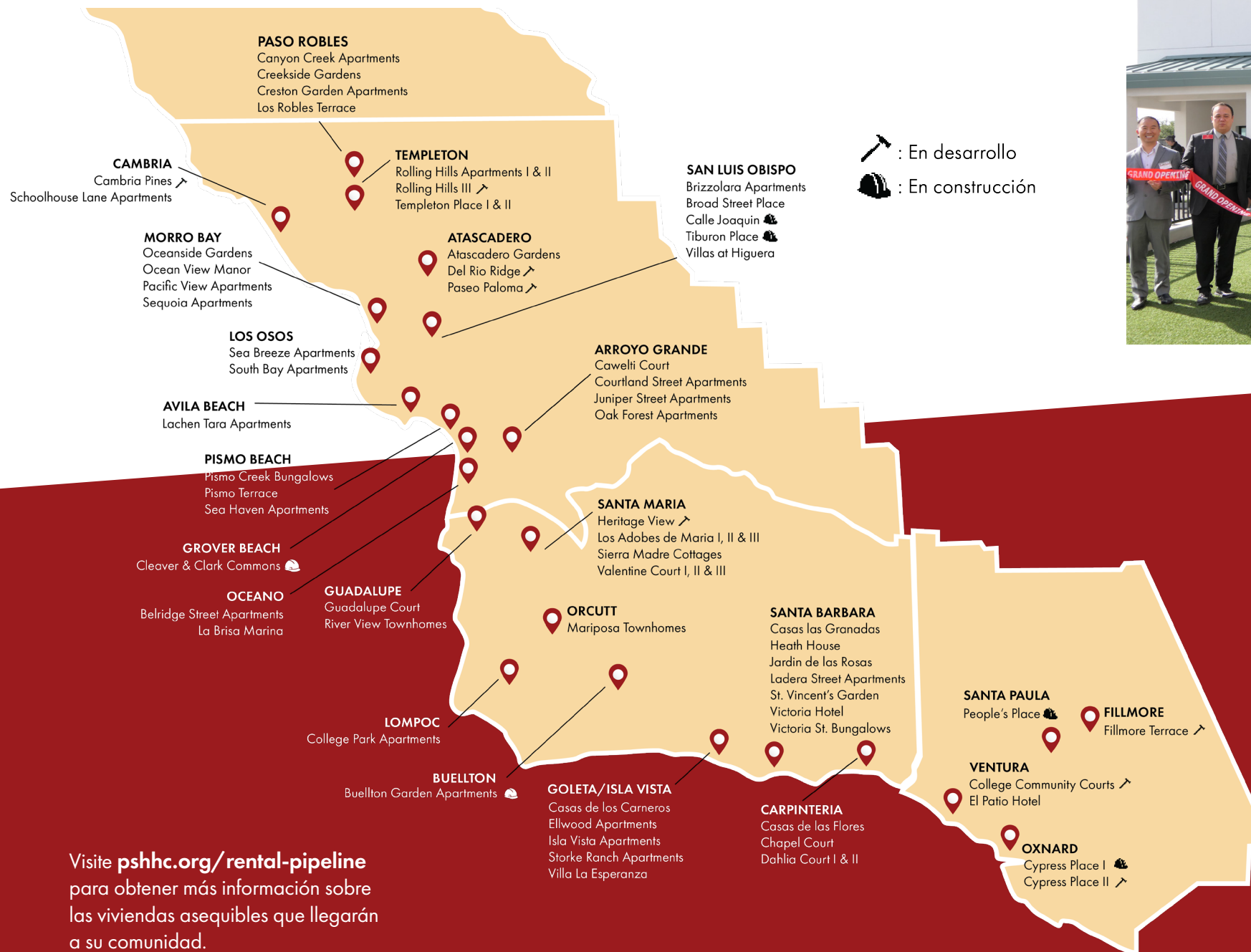
nuevas unidades en construcción

65

unidades existentes que han recibido una amplia rehabilitación



Hemos puesto la primera piedra en dos nuevas obras: Buellton Garden Apartments en Buellton y Cleaver & Clark Commons en Grover Beach. ¡Dos nuevas propiedades también abrieron sus puertas este año: Broad Street Place en San Luis Obispo y Pismo Terrace en Pismo Beach!



El número de personas que hay actualmente en nuestra lista de espera es asombroso. Entre ellas hay personas mayores, familias con niños, recién graduados, veteranos, trabajadores de la ciudad, cuidadores, trabajadores agrícolas y alguien de casi cualquier ámbito de vida con quien nos toca interactuar día con día.

Aunque ver estas cifras pueda parecer desalentador, tenga la seguridad de que trabajamos cada día para encontrar la manera de satisfacer la necesidad.

3 - 5

años entre de promedio que los solicitantes permanecen en lista de espera

~500

solicitudes al mes

15,600+

solicitantes en espera de una vivienda asequible

He aquí algunas formas prácticas de contribuir a que haya más viviendas asequibles en su comunidad:

- Hable con su familia, amigos y vecinos para encontrar puntos en común sobre este tema.
- Póngase en contacto con sus funcionarios electos. Hágales saber que apoya la construcción de más viviendas.
- Manténgase informado. ¡Visite pshhc.org/advocacy para obtener más información!

Visite pshhc.org/rental-pipeline para obtener más información sobre las viviendas asequibles que llegarán a su comunidad.

Tras años de servicio militar y una carrera en el circo Ringling Bros. Barnum & Bailey, Anthony se encontró viviendo en la Costa Central. Durante una década, mientras se forjaba una reputación local por sus impresionantes habilidades con el saxofón, Anthony vivió en su automóvil.

Animado por su comunidad, Anthony solicitó vivir en una propiedad de PSHH y, por primera vez en décadas, se encontró con un lugar propio al que puede llamar hogar.

“Cuando me abrieron la puerta, pensé: ¿esto es mío? Nunca había tenido algo como esto, y me ha cambiado tanto la vida”.



La vida en una propiedad de PSHH

Mercados de agricultores, clases de fitness y jardines comunitarios son sólo algunas de las oportunidades que tienen los residentes para mantenerse sanos y fomentar relaciones positivas. Los espacios adaptables y las zonas recreativas accesibles animan a **más de 5,000 residentes** de todas las edades a relacionarse con sus vecinos, participar en reuniones sociales y disfrutar al aire libre.



“Mis padres dedicaron su vida a la agricultura. Mi padre organizó a los trabajadores agrícolas para que se unieran a César Chávez en la lucha por la mejora de los salarios y las condiciones de vivienda.

Ayer él celebró su cumpleaños 74 y hoy han recibido un regalo maravilloso: las llaves de un apartamento de People's Self-Help Housing.

Es gratificante ver los resultados positivos de sus años de dedicación a la agricultura, logros que se deben en gran parte a organizaciones destacadas como PSHH, que aprecian el esfuerzo de los trabajadores agrícolas.”



Celebrando *el éxito de los residentes*

5,200+

personas llaman hogar a una propiedad de PSHH

20%

de los residentes son personas sin hogar

91%

de los residentes tienen bajos ingresos, entre el 0% y el 80% del ingreso medio del área

El **Culinary Coop**, es un grupo de miembros de la comunidad liderado por PSHH que buscan entrar en la industria culinaria y comenzar una vida empresarial. Financiado por Morgan Stanley, este innovador programa de creación de riqueza, reciben:

- Acceso con grandes descuentos a una cocina comercial
- \$2,000 dólares en gastos de inicio
- Apoyo bilingüe del Centro de Innovación y Emprendimiento de Cal Poly SLO
- Dos pasantes de Cal Poly que les brindan apoyo de marketing y logística

Este año, cuatro participantes han estado trabajando para crear su propio negocio de alimentos, que van desde tiendas de bagels, panaderías y restaurantes mexicanos, hasta restaurantes afganos.



Financiado a través de una generosa donación de Wells Fargo, **Wealth Warriors** es un programa de creación de riqueza destinado a capacitar a los residentes de PSHH para sanar las pérdidas monetarias, establecer la educación financiera, y hacer que su dinero trabaje para ellos. El programa, impartido por la escritora Linda García, ofreció clases presenciales acerca de las cuentas de inversión, acciones y economía básica.

Los participantes recibieron todas las herramientas necesarias para su aprendizaje, así como \$500 dólares para poner en marcha su cartera de inversiones. ¡Este programa, único en su género, ha concluido la capacitación de su primer grupo y espera expandirse y continuar en un futuro próximo!

Equipos de mantenimiento especializados atienden las **59 propiedades** del portafolio de PSHH las 24 horas del día. Desde el mantenimiento preventivo hasta la respuesta a emergencias y rehabilitaciones expansivas, estos miembros del equipo han trabajado duro este año para mantener las propiedades hermosas y seguras.



Pisos renovados



Cocinas renovada



Estacionamientos repavimentados



Escáleras renovadas



Cercas nuevas



Home to me

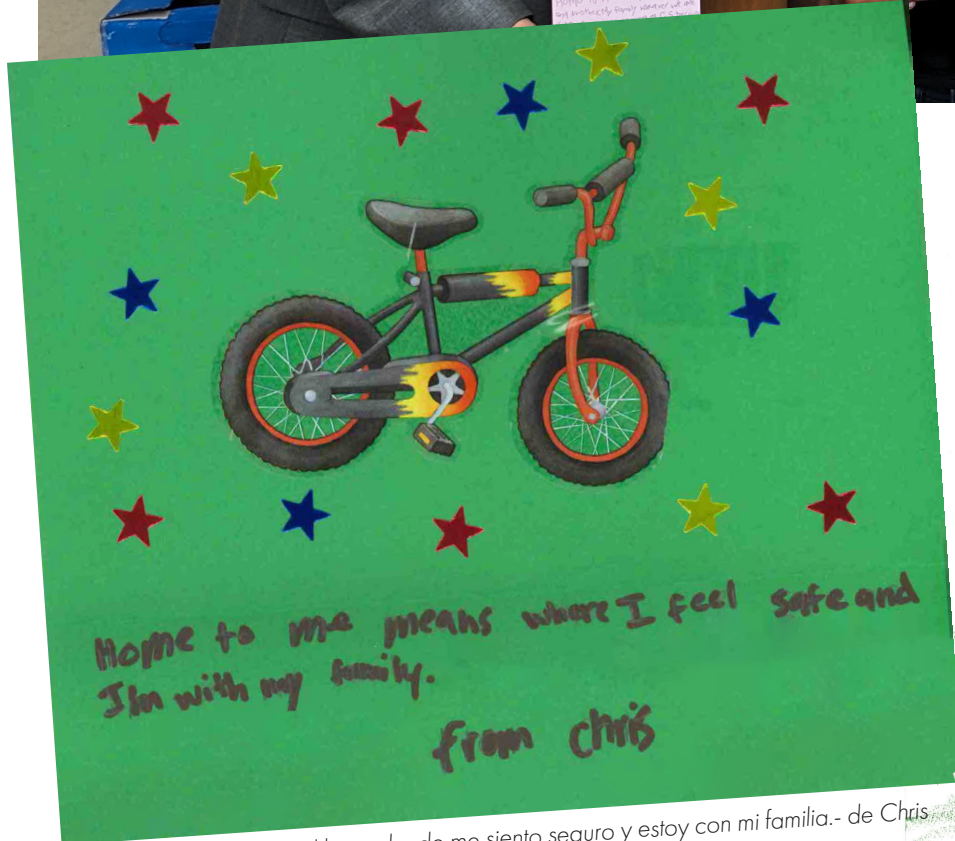
Un hogar para mí

Los estudiantes de PSHH en la Costa Central presentaron obras de arte únicas respondiendo a la pregunta: "**¿Qué significa para mí un hogar?**" Kayla, de 7 años, presentó la obra ganadora, que puede verse en la portada de este informe.

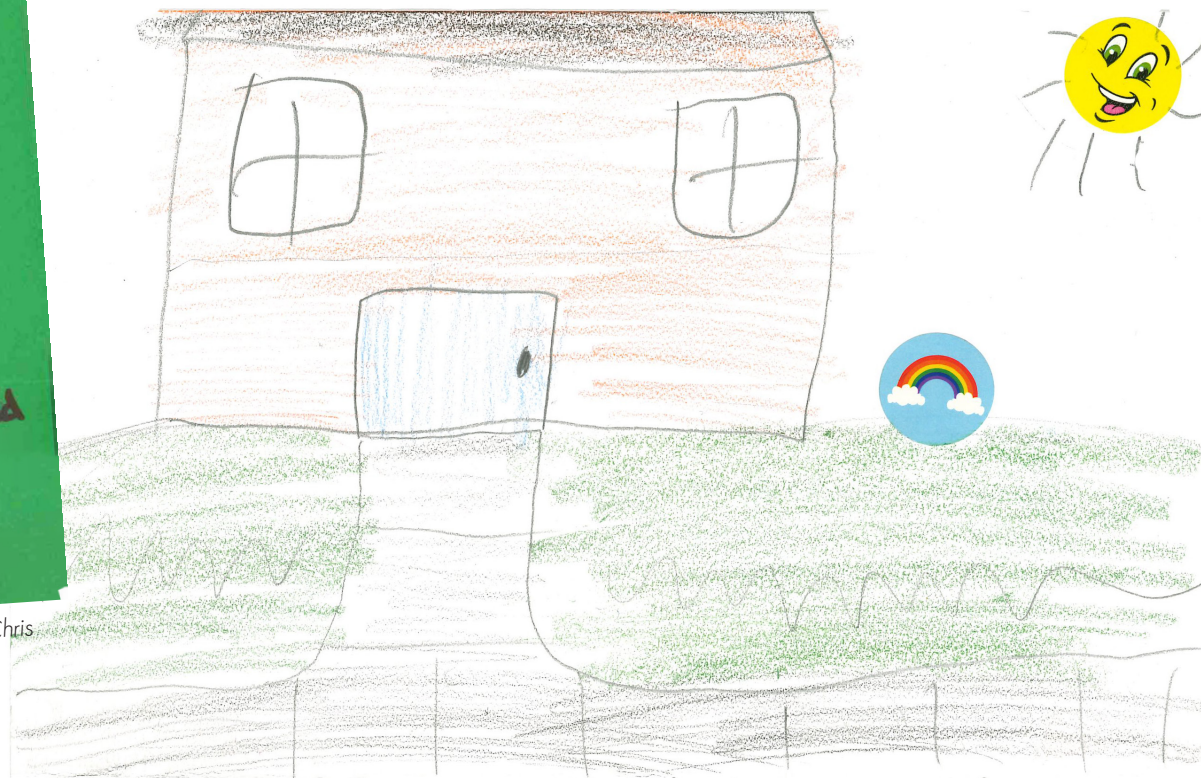
Les invitamos a que disfruten de algunas de las obras de nuestros estudiantes en las que comparten su visión de lo que significa el hogar.



Hogar significa que puedo compartir una buena comida con mi familia.



Hogar para mí significa el lugar donde me siento seguro y estoy con mi familia.- de Chris



My home means that My Parents take care of us and give us good food and have our sisters and brother to play with them

Mi hogar significa que mis padres nos cuidan y nos dan buena comida y que tenemos a nuestras hermanas y hermano para jugar con ellos.

Home means a place where family and friends are and makes me feel safe. Home is also a place where I feel accepted for who I am, and also a place where friends are.

Angel

Hogar significa un lugar donde están la familia y los amigos y que me hace sentir seguro. Hogar también es un lugar donde me siento aceptado por quien soy, y también es un lugar donde están mis amigos. - Angel

4

estudiantes recibieron becas universitarias completas gracias a la colaboración de PSHH

\$1,000

dólares fueron otorgados a cuatro talentosos estudiantes a través del Fondo de becas John Fowler.

95%

de los estudiantes que se gradúan se matriculan en un programa de educación superior.



Yulisa se graduó en la primavera de 2023 de la Universidad Estatal de Fresno con un título en criminología. Es una rareza estadística: Yulisa comenzó en un colegio comunitario, se transfirió y obtuvo su licenciatura, todo en cuatro años. Menos del 3% de los estudiantes de colegios comunitarios de California que tienen intenciones de transferirse hacen lo mismo.

Miembro de College Club desde 2018, Yulisa es la primera de su familia en obtener un título universitario y se graduó sin deudas. College Club le brindó orientación esencial sobre cómo abordar las solicitudes, las becas y la vida universitaria, preparándola para el éxito desde el primer día.



CELEBRE equipa a las estudiantes latinas de primera generación con el asesoramiento y las herramientas culturalmente relevantes para cursar estudios superiores. ¡A través de visitas a universidades, talleres para padres y redes vocacionales, los más de 20 estudiantes de este programa especializado avanzan con confianza hacia la universidad.

+14%

de crecimiento en el número de estudiantes que leen a nivel de grado

+32%

de crecimiento en el número de estudiantes anotan a nivel de grado en sus pruebas de matemáticas



Los estudiantes van más allá de las aulas con una dinámica serie de excursiones de enriquecimiento. Están expuestos a nuevos sectores de su comunidad y aprenden sobre cocina, naturaleza, arte, historia, ¡y mucho más!

Un camino hacia el aprendizaje permanente

Camino Scholars apoya a los estudiantes más chicos con programas innovadores de matemáticas y lecto-escritura. Con una proporción de **20:1 estudiantes por educador**, siempre tienen a mano el apoyo que necesitan para construir una sólida base académica. La parte del programa dedicada al Club Universitario prepara a los estudiantes más grandes de edad para una educación superior a través de la asistencia en la presentación de solicitudes, la búsqueda de ayuda financiera, la exploración de carreras, las visitas a los campus y la tutoría continua.

Citlalli, estudiante de sexto grado, ¡ha formado parte de Camino Scholars desde hace seis años! Cuando empezó, Citlalli tenía dificultades con la lectura y las matemáticas, problemas que solo empeoraron con el Covid-19.

¡La perseverancia y dedicación de Citlalli en sus estudios durante los años transcurridos desde entonces han dado grandes resultados! **Con el apoyo de su educador y los recursos del salón de clases de Camino Scholars, ahora tiene confianza en sí misma y sobresale en su comprensión lectora y en las matemáticas.**

¡Está dispuesta a pedir ayuda y sus maestros están orgullosos de que utilice las herramientas que tiene a su disposición para alcanzar sus metas!



Viviendas de apoyo enriquecidas con servicios

Para satisfacer las necesidades de nuestros residentes, muchos de los cuales están saliendo de años de inestabilidad en cuanto a vivienda, combinamos una administración compasiva de propiedades con viviendas de apoyo enriquecidas con servicios. Los residentes tienen acceso a una gestión de casos clínicos gratuita y confidencial con atención en el mismo entorno en el que residen. Ya sea que se trate de un pequeño bache en el camino o de un reto a largo plazo, el **Programa de Apoyo a la Vivienda** desempeña un papel clave en el retorno a la estabilidad.

1,200+

personas atendidas con los servicios del Programa de Apoyo a la Vivienda

\$395,000+

dólares en ayudas económicas directas para cubrir las necesidades más críticas de los residentes

440+

nuevos residentes se inscribieron para recibir servicios de un trabajador social de PSHH

Jeremy* se enfrentó a problemas con su solicitud de incapacidad laboral tras someterse a una operación a corazón abierto. Con el apoyo de su trabajador social de PSHH, presentó una apelación.

Mientras esperaba siete meses para su audiencia, el trabajador social de Jeremy le ayudó a solicitar la incapacidad permanente de Seguridad Social, prestaciones de CalFresh y encontró una ayuda económica provisional para reducir el costo de su renta.

Gracias a la ayuda del Programa de Apoyo a la Vivienda, Jeremy no sólo superó con éxito una experiencia complicada y estresante, sino que también ganó su apelación por incapacidad, ¡lo que le ayudó a recuperar la estabilidad para toda su familia!

*Nombre cambiado por confidencialidad



Tara, residente de PSHH en Santa Barbara, llegó a Peoples en 2022 después de vivir en un refugio de emergencia. ¡con la ayuda una trabajadora social de la propiedad en la que vivía y a través de una intensa defensa, recibió un bono de Sección 8 para solicitar un apartamento propio!

¡Después de comenzar su búsqueda, Tara fue aceptada en el segundo lugar en el que presentó una solicitud! Extasiada al comenzar este nuevo capítulo de su vida, Tara compartió: **"realmente quiero dar las gracias a mi trabajadora social en People's Self-Help Housing. ¡Es una estrella! Me guió durante todo el proceso y estoy muy agradecida por su apoyo."**

¡Este trabajo no se puede hacer solo! Este año, más de **1,100 socios comunitarios** proporcionaron servicios complementarios y referencias para apoyar a los residentes de PSHH. Gracias a las siguientes organizaciones por su papel en la construcción de comunidades seguras y prósperas:



... ¡y a muchas más!



La Gente de People's

Distribuidos a lo largo de la Costa Central, contamos con un equipo de más de **230+ miembros apasionados**, y de diversas procedencias que trabajan diligentemente para proporcionar viviendas más asequibles y de apoyo a su comunidad.

9%

de los miembros del equipo ascendidos

13%

de aumento del compromiso de los miembros del equipo con las iniciativas de DEI

12%

de expansión en la plantilla de la organización



Empleados del año:

Matt Thomsen,
Gerente Senior de Construcción



Chris Morrison,
Especialista en Cumplimiento Normativo



Sheryl Flores



Chris Morrison



Juliet Mendoza

Las invaluable contribuciones de tres miembros del equipo con una larga trayectoria, quienes se retiraron el año pasado, están indiscutiblemente entrelazadas en el ADN de nuestra organización.

Sheryl Flores (28 años de servicio), creó nuestro Departamento de Vivienda Multifamiliar y dirigió las iniciativas del programa Propietarios de Viviendas, Chris Morrison (16 años de servicio), quien formó a toda una generación de Administradores de Propiedades, y Juliet Mendoza, quien trabajó en el equipo de Finanzas y Contabilidad durante más de 33 años.

Este año se ha prestado especial atención al bienestar y a los sistemas para apoyar mejor al equipo de PSHH:

- Ampliación de los beneficios de desarrollo profesional.
- Mejora de las herramientas para la fijación de metas y el desempeño.
- Actualización de los sistemas operativos del servidor en la nube.
- Mejora de la formación de los nuevos empleados.
- Escritorios hotel en cada oficina para los miembros remotos del equipo.
- Más cargadores de vehículos eléctricos en las oficinas.



Aniversarios de miembros del equipo



22 miembros del equipo en 8 departamentos



6 miembros del equipo en 4 departamentos



8 miembros del equipo en 2 departamentos



Atendiendo necesidades esenciales

El **Fondo de Ayuda a Residentes** lleva más de dos décadas proporcionando ayuda económica de emergencia para gastos médicos, alimentarios y de servicios públicos a los residentes de PSHH que más lo necesitan. Los fondos se utilizan cuando se han agotado todas las demás posibles resoluciones y recursos comunitarios. Cada año se distribuyen miles de dólares a quienes se enfrentan a emergencias financieras urgentes.

Mollie* es una residente de PSHH que atravesó momentos difíciles que la retrasaron en el pago de la renta. Como madre soltera, trabajaba duro para mantener a su familia, pero le resultaba difícil ponerse al día.

Gracias al Fondo de Ayuda a Residentes y a la orientación de su trabajadora social de PSHH, Mollie consiguió una ayuda temporal para el alquiler. Esto le permitió empezar de cero, ahorrar para un fondo de emergencia y continuar estableciendo una base nueva y sólida para su familia.

*Nombre ficticio por motivos de confidencialidad



\$32,000+

dólares en apoyo financiero directo proporcionado a los residentes para necesidades críticas

122

hogares recibieron apoyo crítico a través de donaciones del Fondo de Asistencia a Residentes



Escanee para hacer un donativo al Fondo de Asistencia a Residentes

Gracias a los muchos donantes generosos que contribuyeron al Fondo de Asistencia a Residentes el año pasado:

Carl & Teresa Macdonald

Carolyn Brinkman

Anonymous

Catherine Manning

Deborah & Tom Sherry

Dieter & Gail Eckert

Janna Nichols

Joe Robelo

Joseph Mangiardi

Larry Cohn & Peg Hennessy

Laurie Bennett

Luz Verlengia

Mary Griscom

Michael & Jennifer Payne

Miguel Lagunas

Richard & Patricia Angel

Rick Gulino

Roberta Jacobs

Sara Shelton

Teresa Stucky

Thomas Keylon

Tito Ponce

Todd Broussard

¡Inspire, invierta, amplifique!

Durante más de cinco años, el **Fondo Build Her** ha estado apoyando e inspirando a mujeres y niñas* en las propiedades de People's Self-Help Housing. Más que un compromiso con la equidad y la educación es una forma práctica de invertir en iniciativas locales dirigidas por mujeres.

Cuando amplifica los esfuerzos de niñas y mujeres, no sólo las fortalece a ellas, ¡sino también a sus familias y a sus comunidades!

Este programa ha tenido muchos impactos tangibles y duraderos, que incluyen:

- Envío de residentes a un **Instituto de Liderazgo Comunitario**, capacitándolas para defender a sus vecinos y construir comunidades más fuertes.
- Financiación de **una gira universitaria** para que doce jovencitas visitaran ocho universidades y adquirieran la confianza necesaria para convertirse en las primeras en sus familias en perseguir el sueño de la educación superior.
- Participación en talleres empresariales. En los últimos años, ¡múltiples beneficiarias del Fondo Build Her pudieron abrir **exitosas tiendas y negocios en sus hogares!**



Gracias a nuestros muchos donadores que generosamente aportaron al Fondo Build Her el año pasado:

Anonymous

Dianna Dee Blodgett

Gillian Cole-Andrews

Isabel Trujillo

Anonymous

Jazmine Oliva

Kelly Rubio

Kevin Clerici

Lee & Tony Adinolfi

Lissett Ramirez

Anonymous

Marya Barr

Peter & Rebecca Adams

Richard & Kate Riggins

Sharon Turner

Terry Mersai

Escanee para hacer una donación al Fondo Build Her.



*El Fondo Build Her apoya inclusivamente a cualquiera que se autoidentifique como mujer, incluyendo mujeres, niñas, personas transgénero, intersexuales y no binarias.

Haciendo avanzar *la misión*

Carl & Teresa Macdonald	Anonymous	Steven Jobst & Jill Anderson	Ana Rodarte
Carol & Alan Koch	Vito & Veda Gioiello	Miguel Lagunas	Janice Mathews & Kathy Cole
Deborah & Tom Sherry	Mike Zepeda	Yesenia Beas	Jan Simek
Gene Hershberger	Jacqueline Ramsdell	David Shammas	John Marlier
Richard & Christine Greek	Stan & Elaine Rosenfield	Geofrey & Laura Wyatt	Yoshira Jimenez
Michael & Jennifer Payne	Christina Bird-Holenda & Eric Holenda	Suzanne & Bruce McAdams	Anisha Verdiaz
Stuart Atkins	Chuck & Nina Ebner	Marc & Kimberly Sargen	Colleen & Jerold Best
Sara Shelton	Bob Garrett	Betsy Watson	Stacy & Mike Meko
Loreta Auerbach	Dieter & Gail Eckert	Lillian Jewell	Cheryl Vines
Omead Poure	Lawrence & Susan Del Mese	Lois Capps	Stacey Murphy
Joanna Dominguez	Sheila Lodge	Carolyn Brinkman	Adeelaido Balderas
Anonymous	Denise Fourie & Michael Multari	Carmela Vignocchi	Alexis Laing
Rigo Rodriguez	Lynda Snodgrass	Javin Oza	Carl Evans & Debora Cooper
Anonymous	Margaret & James Schaefer	Susan & Kelly Stater	Corey Andrews
Sheryl Flores	Sue Yamamoto	Adele Rosen	Dan & Michelle Troy
Gabrielle Miller	Henry Castellanos	Christian Roth	Gary & Patrice Mosby
Christi Ware	Ken & Nancy Knight	Gayle Robinson	Isaiah Sanchez
Fima & Jere Lifschitz	Sybil Rosen	Judy & DK Philbin	Jeff Dobbs
James Summer	Shelly & Robert Higginbotham	Robert Else	Ken Mohr
Nicole Ramos	Laura Capps	Anonymous	Kyun Kim
Anonymous	Pam Boies	J. Myron Hood	Lisa Adams
Catherine Manning	John & Christine Parker-Kennedy	Jean Scott	Michelle Toroian
Joseph Mangiardi	Curtis Ridling	Kathleen Copeland	Tom Jess
Luz Verlengia	Julissa Peña	Robert & Sally Burns	Tracy Ruiz
Rick Gulino	Neil Fisher	Todd Peterson & Liz Mason Peterson	Veronica Reyes
Teresa Stucky	Ann Pless	Mark John Renahan	Viviana Lopez
Tito Ponce	Ray & Dianne Gateley	Richard & Patricia Angel	Holden Palandoken
Todd Broussard	Janet McGinnis	Peter & Emily Rauch Sweeney	Rebecca Newman
Andy Pease & Frank Basich	Jeanette Duncan	Roberta Jacobs	William & Carole Marks
Chuck & Lois Crotser	Emily & Dene Hurlbert	Joe Robelo	Jared Malapit
Mary Griscom	Karol Schulkin	Theodore Stecheson	Thomas Keylon
Gary & Vallerie Steenson	Hazel Davalos & Guillermo Chavez	Candice Wong	Molly Schiff
Marilyn Jenkins	Christopher Payne & Jeannette Potts	Dawn Ortiz-Legg	Laurie Bennett
			Haniel Ortiz
			Larry Cohn & Peg Hennessy
			Janna Nichols

¡Gracias a todos!

A todos nuestros colaboradores que han hecho posible los logros de este último año: nuestra gratitud y profundo reconocimiento. Cada donación ha desempeñado un papel significativo e importante en el avance de nuestra misión. Todos los donadores han sido enlistados en el orden en que fueron recibidas sus donaciones de \$100 dólares o más, desde el 1 de julio de 2023 hasta el 15 de octubre de 2024. Si reconocimos incorrectamente u omitimos su nombre, envíenos un correo electrónico a giving@pshhc.org.

Las donaciones tributo reconocen a amigos, marcan logros en la vida o conmemoran a un ser querido. Gracias a quienes han decidido apoyarnos de una manera tan significativa:

En honor de Adele Rosen <i>Sybil Rosen</i>	En honor de Shelly Higginbotham <i>Janna Nichols Paula Johnson</i>
En memoria de Carlotta <i>Traci Bradbury</i>	En honor de Sheryl Flores <i>Paula Johnson</i>
En honor de Carolyn Johnson <i>Shelly & Robert Higginbotham</i>	En memoria de Jeremy Martinez <i>Janice Mathews & Kathy Cole</i>
En honor de James Shammas <i>David Shammas</i>	En memoria de Jonna O'Loughlin <i>Traci Bradbury</i>
En honor de Jane y Mike Renahan-Pearlman <i>Mark John Renahan</i>	En memoria de Roger T. Vignocchi <i>Carmela Vignocchi</i>
En honor de Jimi Henton <i>Pam Boies</i>	En memoria de Rosetta Todd <i>Tracy Ruiz</i>



A través de **donaciones mensuales**, los compromisos generosos y continuos de nuestros donantes ayudan a garantizar un apoyo a largo plazo para nuestros servicios. Gracias a quienes participan en este programa esencial:

Carolyn Chaffee
Paula Johnson
Liz Smith
Karla Razo
Deanna Johnson
Leticia Venegas

Asociaciones comunitarias



Community United Presbyterian Church

Estado Financiero

La gestión cuidadosa y responsable de nuestros recursos financieros es de suma importancia para nuestra organización. Los activos están bien protegidos y se utilizan de manera experta en el cumplimiento de nuestra misión.

Efectivo y equivalentes de efectivo	\$28,585,100	Cuentas por pagar y pasivos acumulados	\$11,314,658
Cuentas, subvenciones y contratos por cobrar	\$14,371,444	Depósitos de seguridad	\$721,223
Notas por cobrar	\$27,977,843	Ingresos diferidos	\$2,216,411
Fondo de dotación	\$197,632	Notas por pagar	\$135,637,024
Intereses del Proyecto de Vivienda Asequible	\$6,704,617	Otros pasivos	\$5,210,662
Gastos pagados por anticipado	\$1,057,955		
Proyectos de desarrollo en curso	\$61,360,204	Total pasivo:	\$155,099,978
Propiedad y equipo, depreciación neta	\$101,111,752		
Total activo:	\$241,366,547	Activos netos sin restricciones de donantes	\$85,587,992
		Activos netos con restricciones de donantes	\$678,577
		Activos netos totales:	\$86,266,569

Pasivos totales y activos netos: \$241,366,547

Activos netos 30 de junio, 2023: **\$83,386,594**

Activos netos 30 de junio, 2024: **\$86,266,569**

Gastos del programa | 84%

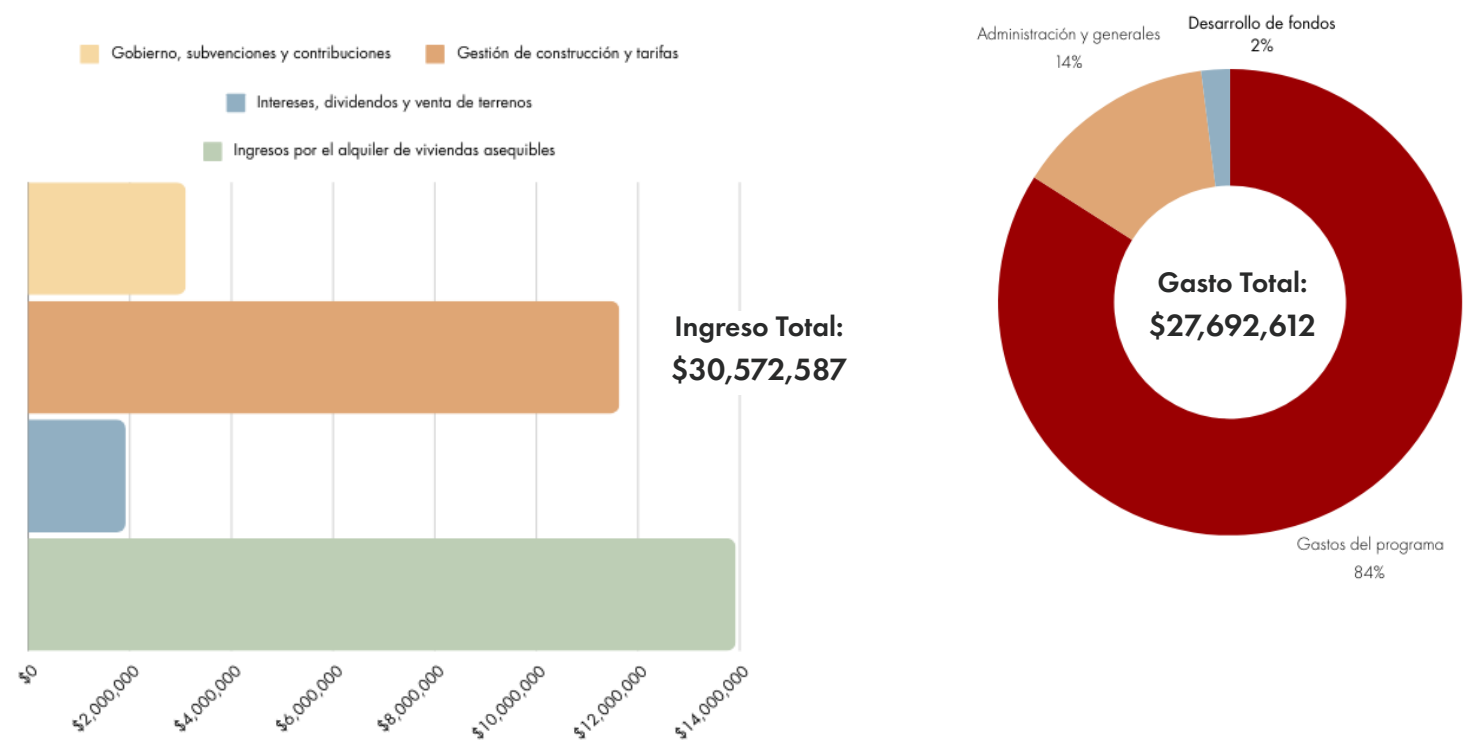
Desarrollo de viviendas, valor neto de costos capitalizados	\$4,469,425
Operaciones de alquiler y costos de administración	\$12,231,384
Servicios sociales y programas educativos	\$2,681,002
Gasto de depreciación	\$3,912,392

Gastos de Servicios de apoyo

Administración y generales 14%	\$3,723,810
Desarrollo de fondos 2%	\$674,599

Ingresos, ganancias y otros apoyos

Gobierno, subvenciones y contribuciones	\$3,100,965
Gestión de construcción y tarifas	\$11,631,855
Intereses, dividendos y venta de terrenos	\$1,917,998
Ingresos por el alquiler de viviendas asequibles	\$13,921,769



Todos los datos reflejan los estados financieros auditados para el período del 1 de julio de 2023 al 30 de junio de 2024



**People's
Self-Help
Housing**

1060 Kendall Road
San Luis Obispo, CA 93401

RETURN SERVICE REQUESTED

Léalo en inglés:



Construimos

viviendas asequibles con *servicios*
que ofrecen *oportunidades* que cambian
vidas y fortalecen *comunidades*
en la Costa Central de California.

Puede obtener más información en pshhc.org

**Juntos podemos construir mucho
más que viviendas. ¡Haga hoy su
generosa donación!**

En línea pshhc.org/give

Correo 1060 Kendall Road
San Luis Obispo, CA 93401

Teléfono (805) 548-2357

Correo electrónico giving@pshhc.org



ID de impuesto federal #95-2750154